



Comité Départemental
de BasketBall de l'Orne

Maison Départementale
des Sports
61 bis avenue de Basingstoke
61000 Alençon

02.33.80.27.44
cdorne.basket@wanadoo.fr
basketorne.fr



REGLEMENT DEPARTEMENTAL MINIBASKET 2023/2024

Table des matières

PREAMBULE	1
Article 1 : Les pratiquants	2
Article 2 : Encadrement	2
Article 3 : Infrastructures et équipements	2
Article 4 : Règles du jeu	3
ANNEXE 1 : FORMATS DE COMPETITIONS	5

PREAMBULE

L'école de MiniBasket a pour but de faire découvrir la pratique du basket aux plus jeunes et de fédérer autour des enfants l'ensemble des membres de la « famille basket » : parents, dirigeants, entraîneurs et arbitres.

L'école de MiniBasket est un espace d'accueil mis en place dans les clubs, qui dispose d'une organisation administrative, sportive et pédagogique.

Elle met à disposition des enfants pratiquants des équipements aménagés et adaptés, et propose des activités en adéquation avec le niveau de pratique de chacun.

Les équipes de l'école de MiniBasket participent aux activités (rencontres, plateaux, championnats, Fête Nationale MiniBasket) organisées par le Comité Départemental.

Le présent Règlement est destiné à présenter aux structures affiliées de la Fédération Française de Basket-Ball, les règles officielles de la pratique du MiniBasket. Il a été élaboré après plusieurs années de concertation et d'échanges avec les acteurs du MiniBasket sur les territoires.

Le présent règlement s'applique à l'ensemble des clubs du Comité Départemental de l'Orne via sa Commission MiniBasket.

Il a pour objectif d'unifier la pratique du MiniBasket sur le Territoire ornais.



Comité Départemental
de BasketBall de l'Orne

Maison Départementale
des Sports
61 bis avenue de Basingstoke
61000 Alençon

02.33.80.27.44

cdorne.basket@wanadoo.fr
basketorne.fr



Article 1 : Les pratiquants

Le MiniBasket peut être pratiqué par toute personne âgée **entre 6 et 11 ans**.

	U7	U9	U11
Titres de participation	Socle de licence avec l'extension Compétition		
Effectif idéal	6 licenciés	8 licenciés	8 licenciés
Composition des équipes	Libre	3 x 3 ou 4 x 4	4 x 4

Article 2 : Encadrement

Les encadrants, entraîneurs de l'équipe pour les plateaux et/ou les rencontres doivent être majeurs et licenciés auprès de la Fédération Française de Basketball.

Il en est de même pour les accompagnateurs qui souhaiteraient exercer une fonction officielle.

Article 3 : Infrastructures et équipements

	U7	U9	U11
Hauteur de l'anneau	Inférieure ou égale à 2,60 mètres	2,60 mètres	2,60 mètres
Taille de terrain	Petit terrain adapté	Terrains en largeur de salle	Tout terrain
Type de ballon	Tous les types de ballons sauf T6 et T7	T4 ou T5	T5
Ligne de lancers-francs	Aucune	Possibilité d'adapter la ligne des lancers-francs aux capacités de l'enfant	
Le score	Pas de score affiché sur les plateaux		<i>Voir ci-dessous</i>
Feuille de marque	Pour aider les jeunes en formation et pour être le garant de la bonne tenue de la table, la présence d'un majeur licencié est demandée! Feuille papier ou e-marque		

P

POUR EVITER L'AFFICHAGE DES ECARTS EXCESSIFS DE SCORES

Le score est remis à zéro à la fin de chaque période sur le chronomètre de salle.

Le résultat tiendra compte du nombre de périodes remportées.

Comptage du nombre de périodes :

- Période gagnée ou égalité = **1pt**
- Période perdue = **0 pt**

Score e-marque normal et enregistré sur FBI.



Comité Départemental
de BasketBall de l'Orne

Maison Départementale
des Sports

61 bis avenue de Basingstoke
61000 Alençon

02.33.80.27.44

cdorne.basket@wanadoo.fr
basketorne.fr



Article 4 : Règles du jeu

	U7	U9	U11
Défense	Lors des oppositions, défense individuelle		
Tir à 3 points	NON	NON	Lancer-Franc (avec ligne rapprochée si besoins): 1 point Autres tirs : 2 points Pas de paniers à 3 points
Répartition du temps de jeu	Répartition équitable du temps de jeu entre les joueurs		
La sortie	Le terrain de BasketBall est délimité par des lignes. Il y a sortie : - lorsque le ballon touche la ligne ou le sol au-delà de la ligne délimitant le terrain. - lorsqu'un joueur contrôlant le ballon touche la ligne ou le sol au-delà de la ligne délimitant le terrain.		
	Remise en jeu par l'encadrant-arbitre.		Remise en jeu normale et ballon non touché par l'arbitre.
Le marcher	<p>JOUEUR : Quand je reçois le ballon en mouvement: ➤ J'ai le droit de poser mes deux pieds au sol pour le contrôler, tirer, passer ou m'arrêter. Quand je suis arrêté, le premier pied posé au sol pour mon arrêt doit rester collé au sol. ➤ C'est mon pied de pivot. L'autre pied est libre de bouger. - Pour tirer au panier, je peux décoller mon pied de pivot. - Attention, pour partir, je dois dribbler avant de décoller mon pied de pivot.</p> <p>ARBITRE : - dit « marcher » et fait le geste, - dit la couleur de l'équipe qui aura le ballon, - et montre la direction du jeu. EX : « marcher ! ballon aux bleus ! »</p>		
Le dribble	<p>JOUEUR : Je ne peux pas porter le ballon en dribblant ni porter le ballon à deux mains. Si j'arrête mon dribble, je ne peux pas repartir: ➤ Je dois faire une passe ou un tir.</p> <p>ARBITRE : - dit « reprise de dribble » en faisant le geste, - dit la couleur de l'équipe qui aura le ballon, - montre la direction du jeu, - et donne le ballon à la touche la plus proche. EX : « reprise de dribble ! ballon aux blancs ! ».</p>		

o



Comité Départemental
de BasketBall de l'Orne

Maison Départementale
des Sports
61 bis avenue de Basingstoke
61000 Alençon

02.33.80.27.44
cdorne.basket@wanadoo.fr
basketorne.fr



	U7	U9	U11
Les contacts	<p>JOUEUR : <u>Quand j'attaque ou je défends :</u></p> <ul style="list-style-type: none"> ➤ Je n'ai pas le droit de tenir, pousser, bousculer, etc. mon adversaire. ➤ J'ai le droit pour défendre de me déplacer face à lui et de le gêner. Un contact avec mon torse est autorisé à condition de ne pas le faire en avançant vers lui. ➤ Je ne peux pas créer de contact avec mes bras, mes épaules, mes hanches ou mes jambes. <p><u>Quand j'attaque,</u> je ne peux pas heurter mon adversaire au torse ni étendre mes bras pour le tenir à distance.</p> <p>ARBITRE :</p> <ul style="list-style-type: none"> - Dit « faute au N° ...bleu » et le répète à la table de marque en faisant le geste. - Si le joueur shootait, l'arbitre lui accorde des lancers-francs ou son panier marqué plus un lancer-franc en bonus. - Sinon l'arbitre annonce la couleur de l'équipe qui aura le ballon, montre la direction du jeu et donne le ballon à la touche la plus proche. Exemple : « faute au 8 bleu ! 2 lancers francs ! » 		
Durée de la rencontre	<p>Format plateau : Ateliers : Jeux de BabyBall et/ou rencontres de 4 à 6 min.</p>	<p>Format plateau (plusieurs rencontres) : X périodes de 4 à 6 min. (non décompté)</p> <p>Match simple : 6 périodes de 4 min. (voir règles spécifiques p.8) : pas de remplacements (sauf en cas de blessure)</p>	<p>Format plateau (plusieurs rencontres) : X périodes de 4 à 6 min. (non décompté)</p> <p>Match simple : 8 périodes de 4 min. (voir règles spécifiques p.8) pas de remplacements sur les 6 premières périodes (sauf en cas de blessure) puis coaching possible sur les 2 dernières</p>
Temps de repos	1 minute entre chaque période		
Temps-mort	Pas de temps-morts		
Echauffement / Mise en route	Ateliers : Jeux de BabyBall	Possibilité d'échauffement/mise en route partagé entre les 2 équipes.(Circuit technique, concours de tirs...).	
Composition des équipes	Libre	<ul style="list-style-type: none"> • Nombre idéal : 3 à 6 joueurs/joueuses par équipe. Au-delà, proposer 2 équipes. • Constitution des équipes : filles, garçons ou mixte. • Effectif : 3x3 (4x4 pour les confirmés, à mi-saison). 	<ul style="list-style-type: none"> • Nombre idéal : 4 à 8 joueurs/joueuses par équipe. Au-delà, proposer 2 équipes. • Constitution des équipes : filles, garçons ou mixte. • Effectif : 4x4
Gestion de la rencontre	<p>Arbitrage club et « bienveillant » :</p> <ul style="list-style-type: none"> ➤ Concertation avant la rencontre et à la mi-temps entre les encadrants et les arbitres pour : <ul style="list-style-type: none"> - Les règles à appliquer - L'ajustement des oppositions sur les périodes, en fonction du niveau des joueurs/joueuses • U9 et U11 impliqués dans la tenue de la table de marque (JAP : je Joue, j'Arbitre, je Participe) 		



Comité Départemental
de BasketBall de l'Orne

	U7	U9	U11
Autres règles à aborder			
<i>L'application de ces règles nécessite une concertation avant la rencontre entre les éducateurs et les arbitres</i> <i>Règles à aborder de façon pédagogique</i>			
3 secondes offensives	NON		<ul style="list-style-type: none"> • OUI pour joueurs confirmés. • Tolérance pour les joueurs débutants.
5 secondes	NON	A aborder de façon pédagogique <i>Ex: l'arbitre/encadrant compte tout haut jusqu'à 5</i>	<ul style="list-style-type: none"> • OUI pour joueurs confirmés. • Tolérance pour les joueurs débutants.
Retour en zone	NON		<ul style="list-style-type: none"> • OUI pour joueurs confirmés. • Tolérance pour les joueurs débutants.
Entre deux	Alternance		
Ballon tenu	NON	<p>La prise du ballon dans les mains est tolérée à condition que la défense soit légale et soit jouée sur un "duel" de 1x1.</p> <p>Tous contacts illégaux doivent obligatoirement être sanctionnés.</p> <ul style="list-style-type: none"> • délai de 5 secondes pour passer, tirer ou dribbler • La « petite tape » sur le ballon pour le faire tomber des mains sans toucher l'attaquant est aussi autorisée. 	
Remise en jeu	Remise en jeu par l'encadrant-arbitre.		Remise en jeu normale et ballon non touché par l'arbitre.
Fautes	Pas de fautes individuelle	<ul style="list-style-type: none"> • Fautes individuelles à comptabiliser • L'éventuelle attitude antisportive d'un joueur devra être traitée sur un principe éducatif et non en application d'une règle. • Lancer-franc ou possibilité de rajouter 1 point pour l'attaquant sur chaque faute provoquée sur action de tir (« and one ») 	

L

L'enfant au cœur de nos préoccupations...

Le jeu et pas l'enjeu...

Au MiniBasket, j'apprends à tout faire...

Maison Départementale
des Sports
61 bis avenue de Basingstoke
61000 Alençon

02.33.80.27.44

cdorne.basket@wanadoo.fr
basketorne.fr





Comité Départemental
de BasketBall de l'Orne

"je Joue , j'Arbitre, je Participe" FORMATS DE COMPETITIONS

GRANDS RASSEMBLEMENTS

ARGENTAN

Salle André-Jidouard

6 terrains ou 12 ½ terrains

1) Les compétitions pour débutants/débrouillés:

CATEGORIES U9/U11






Fréquence : une compétition par mois (6 à 8 sur la saison au minimum et en fonction de la disponibilité de la salle).

Elles se déroulent sous forme de plateaux dans lesquels on prévoira **des ateliers avec des jeux et des rencontres à effectif réduit sur mini-terrain.**

EXEMPLE D'ORGANISATION

6 ateliers sur les 6 terrains en travers.: (6 groupes de niveaux de 6 joueurs)

- Privilégier les équipes M et F
- Possibilité de faire des équipes mixtes.
- Les enfants tournent toutes les 15 minutes dans les ateliers
- **ATELIER 1** : ATELIER DRIBBLE (manipulation, dribble de CA)
- **ATELIER 2** : JEU 1 CONTRE 1 (1 attaquant/1 défenseur)
- **ATELIER 3** : ATELIER PASSE (kit Air pass/passe de CA)
- **ATELIER 4** : JEU 2 CONTRE 2
- **ATELIER 5** : ATELIER TIR (tir extérieur/tir en course)
- **ATELIER 6** : JEU 3 CONTRE 3

Terrain 1  ATELIER DRIBBLE 	Terrain 4  Match 2 CONTRE 2 
Terrain 2  Jeu 1 CONTRE 1 	Terrain 5  ATELIER TIR 
Terrain 3  AIR PASS    	Terrain 6  Match 3 CONTRE 3 

Maison Départementale
des Sports
61 bis avenue de Basingstoke
61000 Alençon

02.33.80.27.44

cdorne.basket@wanadoo.fr
basketorne.fr



Pour les ateliers de tir, passe et dribble, se référer au classeur 7-11 ans ou aux fiches APQ30'.



Comité Départemental
de BasketBall de l'Orne

Maison Départementale
des Sports
61 bis avenue de Basingstoke
61000 Alençon

02.33.80.27.44

cdorne.basket@wanadoo.fr
basketorne.fr



CATEGORIES U7

Fréquence : de 3 à 5 grands rassemblements sur la saison

Lieux:

- **Argentan** pour la Fête de Noël et la Fête Nationale du Minibasket
- **Clubs volontaires avec l'aide du Comité**

6 à 8 Ateliers BABYBALL :

- Je joue seul (motricité),
- Je joue avec (coopération),
- Je joue contre (opposition)

Thèmes:

Vacances de Toussaint: BabyBall à la Ferme ou autre thème

Vacances de Noël: **Le Joyeux Noël de BabyBall**

Vacances d'Hiver: Babyball au cirque ou autre thème

Vacances de printemps: Babyball citoyen ou autre thème

Fête Nationale du MiniBasket : **BabyBall Champion**

Possibilité de participer aux grands rassemblements ou plateau de secteurs pour les U7 dernière année (surclassés uniquement)

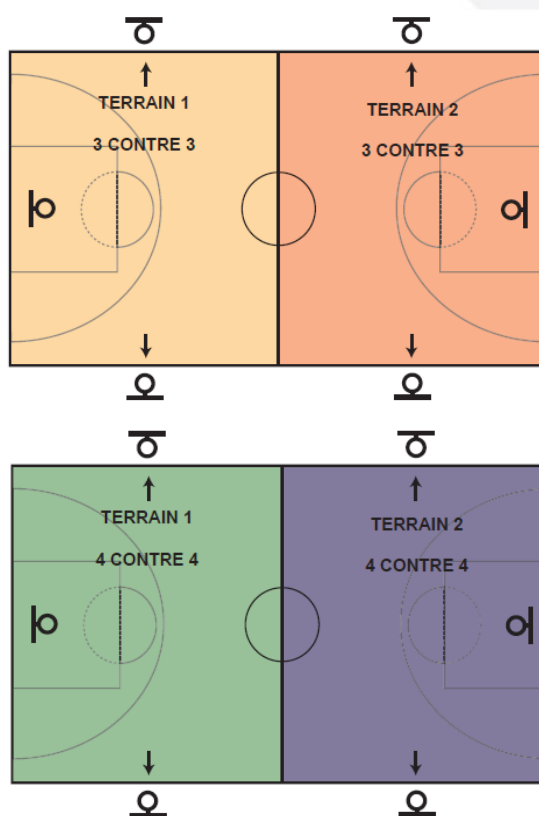
PLATEAUX DE SECTEURS

CATEGORIES U9/U11

Intercalés entre les grands rassemblements

Jeu 3 contre 3 OU 4 contre 4 en travers avec au moins deux terrains parallèles.

Objectif : faire évoluer les enfants par groupes de niveaux.





Comité Départemental
de BasketBall de l'Orne

Maison Départementale
des Sports
61 bis avenue de Basingstoke
61000 Alençon

02.33.80.27.44
cdorne.basket@wanadoo.fr
basketorne.fr



2) Les compétitions pour confirmés:

CATEGORIES U11

Ce niveau de compétition est destiné aux joueurs ayant déjà une réelle expérience du basket.

Formule championnat avec match sur tout terrain en 4 contre 4

1^{ère} phase : Poule géographique

2^è phase : Poule par niveau

OU

1 POULE ELITE

Temps de jeu :

U11 match simple : 8 x 4 min ; U9 Match simple : 6 x 4 min

Avec les 6 (ou 4 en U9) premières périodes non décomptées et les 2 dernières périodes décomptées.

Possibilité de triangulaire : dans ce cas, chaque match sera de 4 x 4 min avec les 2 premières périodes non décomptées, les 2 dernières périodes décomptées.

Possibilité de participer aux grands rassemblements ou plateau de secteurs si pas de match programmé.